

# SONY

4-747-610-11(1)



Ψηφιακή φωτογραφική μηχανή με εναλλάξιμους φακούς

## α 6400

E-mount

Οδηγός έναρξης λειτουργίας

ILCE-6400

## Πληροφορίες σχετικά με το εγχειρίδιο για αυτήν τη μηχανή

Αυτός ο οδηγός περιγράφει τις απαραίτητες ενέργειες προετοιμασίας που πρέπει να κάνετε για να χρησιμοποιήσετε αυτό το προϊόν, τις βασικές λειτουργίες κ.λπ. Για λεπτομέρειες, ανατρέξτε στον "Οδηγός βοήθειας" (διαδικτυακό εγχειρίδιο).



"Οδηγός βοήθειας" (Διαδικτυακό εγχειρίδιο)

[http://rd1.sony.net/help/ilc/1810/h\\_zz/](http://rd1.sony.net/help/ilc/1810/h_zz/)

ILCE-6400 Οδηγός βοήθειας



Ο Οδηγός βοήθειας μπορεί να μην είναι διαθέσιμος σε όλες τις γλώσσες. Μπορείτε να βρείτε όλα τα διαθέσιμα εγχειρίδια στη διεύθυνση:

<https://www.sony.co.uk/electronics/support/e-mount-body-ilce-6000-series/ilce-6400#manuals>

## Αναζήτηση πολύτιμων πληροφοριών, όπως βασικών σημείων λήψης

Αυτή η διαδικτυακή τοποθεσία παρουσιάζει πρακτικές λειτουργίες, τρόπους χρήσης και παραδείγματα ρυθμίσεων. Επισκεφτείτε τη διαδικτυακή τοποθεσία κατά τη ρύθμιση της μηχανής σας.



Προγράμματα εκμάθησης

<https://www.sony.net/tutorial/ilc/>

## Προετοιμασία

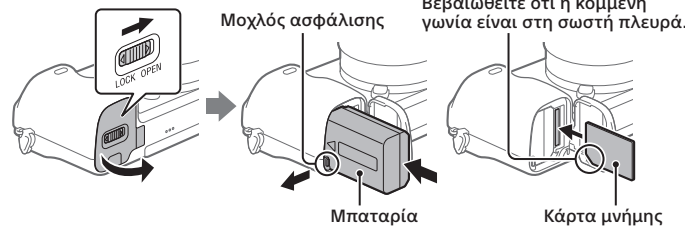
### Έλεγχος των παρεχόμενων στοιχείων

Ο αριθμός εντός παρενθέσεων υποδεικνύει τον αριθμό των τεμαχίων.

- Μηχανή (1)
- Καλώδιο ρεύματος (καλώδιο σύνδεσης με το δίκτυο ρεύματος) (1)\* (παρέχεται σε ορισμένες χώρες/περιοχές)
- \* Αυτός ο εξοπλισμός μπορεί να συνοδεύεται από πολλά καλώδια ρεύματος. Χρησιμοποιήστε το κατάλληλο για τη χώρα/περιοχή σας. Βλ. "Σημειώσεις για τη χρήση".
- Επαναφορτιζόμενη μπαταρία NP-FW50 (1)
- Καλώδιο micro USB (1)
- Προσαρμογέας τροφοδοτικού AC (1)
- Ο τύπος του προσαρμογέα τροφοδοτικού AC μπορεί να διαφέρει ανάλογα με τη χώρα/περιοχή.
- Ιμάντας ώμου (1)
- Κάλυμμα προσοφθαλμίου (1)
- Κάλυμμα σώματος (1)\*
- \* Μόνο για τις ILCE-6400/ILCE-6400M
- Κάλυμμα υποδοχής αξεσουάρ (1) (τοποθετημένο στη μηχανή)
- Οδηγός έναρξης λειτουργίας (αυτό το εγχειρίδιο) (1)
- Οδηγός αναφοράς (1)

## Τοποθέτηση της μπαταρίας (παρέχεται)/κάρτας μνήμης (πωλείται ξεχωριστά) στη μηχανή

Ανοίξτε το κάλυμμα της μπαταρίας/κάρτας μνήμης και τοποθετήστε την μπαταρία και την κάρτα μνήμης στη μηχανή. Έπειτα, κλείστε το κάλυμμα.



### Μπαταρία

Βεβαιωθείτε ότι η μπαταρία είναι στραμμένη προς τη σωστή κατεύθυνση και τοποθετήστε την πιέζοντας το μοχλό κλειδώματος της μπαταρίας.

### Κάρτα μνήμης

Τοποθετήστε την κάρτα μνήμης με την κομμένη γωνία στραμμένη όπως φαίνεται στην εικόνα.

Αυτή η μηχανή είναι συμβατή με κάρτες μνήμης SD ή με μέσα Memory Stick. Για λεπτομέρειες σχετικά με τις συμβατές κάρτες μνήμης, ανατρέξτε στον "Οδηγός βοήθειας".

Όταν χρησιμοποιείτε μια κάρτα μνήμης με αυτήν τη μηχανή για πρώτη φορά, διαμορφώστε την κάρτα χρησιμοποιώντας τη μηχανή, για σταθερή απόδοση της κάρτας μνήμης.

### Σημείωση

- Η διαμόρφωση διαγράφει όλα τα δεδομένα, συμπεριλαμβανομένων των προστατευμένων εικόνων και των καταχωρισμένων ρυθμίσεων (από M1 έως M4). Μετά τη διαγραφή, η ανάκτηση των δεδομένων δεν είναι δυνατή. Αποθηκεύστε τα πολύτιμα δεδομένα σε υπολογιστή κ.λπ. πριν από τη διαμόρφωση.

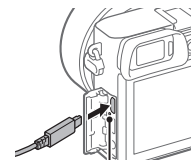
## Φόρτιση της μπαταρίας

### 1 Απενεργοποιήστε το προϊόν.

Αν η μηχανή είναι ενεργοποιημένη, η μπαταρία δεν φορτίζεται.

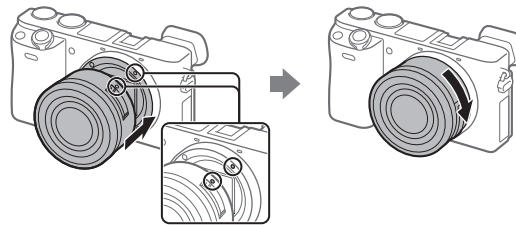
### 2 Συνδέστε τη μηχανή με την μπαταρία που έχει τοποθετηθεί στον προσαρμογέα τροφοδοτικού AC (παρέχεται) χρησιμοποιώντας το καλώδιο micro USB (παρέχεται) και συνδέστε τον προσαρμογέα τροφοδοτικού AC στην πρίζα.

Η λυχνία φόρτισης ανάβει όταν ξεκινήσει η φόρτιση. Η λυχνία φόρτισης σβήνει όταν ολοκληρωθεί η φόρτιση.



Λυχνία φόρτισης

## Τοποθέτηση του φακού



Δείκτες στερέωσης

### 1 Αφαιρέστε το κάλυμμα σώματος της μηχανής και το πίσω κάλυμμα του φακού από το πίσω μέρος του φακού.

### 2 Τοποθετήστε το φακό ευθυγραμμίζοντας τα δύο λευκά σημάδια (δείκτες τοποθέτησης) που υπάρχουν στο φακό και στη κάμερα.

### 3 Καθώς πιέζετε το φακό ελαφρώς προς τη μηχανή, περιστρέψτε το φακό σιγά-σιγά προς την κατεύθυνση του βέλους μέχρι να ασφαλίσει στη θέση κλειδώματος.

## Ρύθμιση της γλώσσας και του ρολογιού



### 1 Θέστε το διακόπτη ON/OFF (Λειτουργία) σε "ON" για να ενεργοποιήσετε τη μηχανή.

### 2 Επιλέξτε την επιθυμητή γλώσσα και πατήστε μετά στο κέντρο του τροχού ελέγχου.

### 3 Βεβαιωθείτε ότι το [Εισαγωγή] είναι επιλεγμένο στην οθόνη και πατήστε στο κέντρο.

### 4 Επιλέξτε την επιθυμητή γεωγραφική τοποθεσία και κατόπιν πατήστε στο κέντρο.

### 5 Ρυθμίστε τα [Θερινή ώρα], [Ημερομηνία/Ώρα] και [Μορφή ημερομηνίας] και έπειτα επιλέξτε [Εισαγωγή] και πατήστε στο κέντρο.

Αν θέλετε να ρυθμίσετε ξανά την ημερομηνία/ώρα ή τη ρύθμιση περιοχής αργότερα, επιλέξτε MENOY → (Διαμόρφωση) → [Διαμ. ημερομ./ώρας] ή [Ρύθμιση περιοχής].

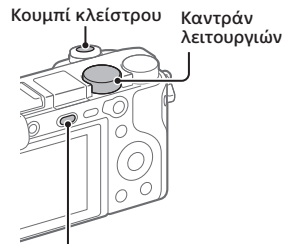
## Λήψη

### Λήψη στατικών εικόνων

### 1 Επιλέξτε την επιθυμητή λειτουργία λήψης στρέφοντας τον επιλογέα λειτουργιών.

### 2 Πατήστε το κουμπί κλείστρου μέχρι τη μέση για να εστιάσετε.

### 3 Πατήστε το κουμπί κλείστρου μέχρι κάτω.



⚡ Κουμπί (εμφάνιση φλας)

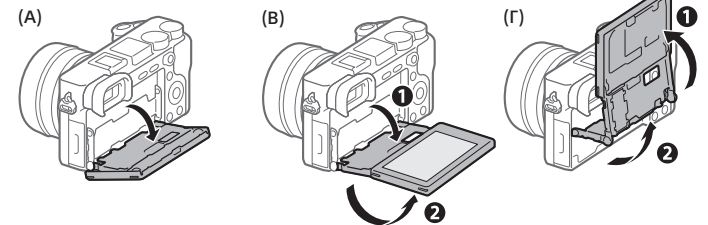
### Αλλαγή της γωνίας οθόνης

Μπορείτε να αλλάξετε τη γωνία οθόνης για λήψεις από οποιαδήποτε θέση.

(Α) Ψηλή θέση (κρατώντας τη μηχανή ψηλά)

(Β) Χαμηλή θέση (κρατώντας τη μηχανή χαμηλά)

(Γ) Θέση selfie (στρέφοντας την οθόνη προς το μέρος σας για λήψη selfie)



### Χρήση του φλας

Πατήστε το κουμπί (εμφάνιση φλας) για να εμφανιστεί το φλας.

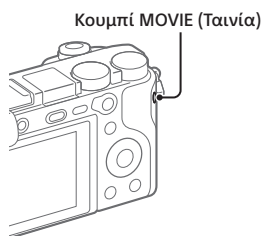
Επαναφέρετε το φλας στην αρχική του θέση μετά τη χρήση. Βεβαιωθείτε ότι δεν εξέρει το τμήμα του φλας.

### Λήψη ταινιών

### 1 Πατήστε το κουμπί MOVIE (Ταινία) για να ξεκινήσει η εγγραφή.

Η εγγραφή ταινίας μπορεί να ξεκινήσει από οποιαδήποτε λειτουργία λήψης στην προεπιλεγμένη ρύθμιση.

### 2 Πατήστε ξανά το κουμπί MOVIE για να σταματήσει η εγγραφή.



# Προβολή

**1 Πατήστε το κουμπί ▶ (Αναπαραγωγή) για να μεταβείτε στη λειτουργία αναπαραγωγής.**

**2 Επιλέξτε την εικόνα από τον τροχό ελέγχου.**

Μπορείτε να μετακινηθείτε στην προηγούμενη/επόμενη εικόνα πατώντας την αριστερή/δεξιά πλευρά του τροχού ελέγχου. Για να ξεκινήσει η αναπαραγωγή μιας ταινίας, πατήστε το κεντρικό κουμπί στον τροχό ελέγχου.

# Μεταφορά εικόνων σε smartphone

Μπορείτε να μεταφέρετε εικόνες σε smartphone συνδέοντας τη μηχανή και το smartphone μέσω Wi-Fi.

**1** **📄: Εγκατάσταση του PlayMemories Mobile στο smartphone σας.**

Για να συνδέσετε τη μηχανή και το smartphone, απαιτείται το PlayMemories Mobile. Εγκαταστήστε το PlayMemories Mobile στο smartphone εκ των προτέρων. Αν το PlayMemories Mobile είναι ήδη εγκατεστημένο στο smartphone σας, φροντίστε να το ενημερώσετε στην πιο πρόσφατη έκδοση.



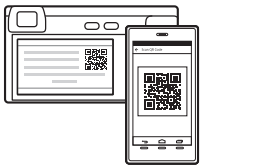
**2 Συνδέστε τη μηχανή και το smartphone σας χρησιμοποιώντας το QR Code (μόνο την πρώτη φορά).**

**①** 📷: **MENΟΥ → 🌐 (Δίκτυο) → [Λειτ. απ. σε Smrtprhn] → [Απ. σε Smartphone] → [Επιλογή σε αυτήν τη συσκευή] → **εικόνες για μεταφορά.****

Αν θέλετε να επιλέξετε εικόνες στο smartphone, επιλέξτε [Επιλογή στο smartphone].

**②** **📄: Ανοίξτε το PlayMemories Mobile στο smartphone σας και επιλέξτε [Scan QR Code of the Camera].**

**③** **📄: Σαρώστε το QR Code που εμφανίζεται στη μηχανή σας χρησιμοποιώντας το smartphone σας.**



Εκτελέστε τα βήματα που ακολουθούν μόνο αν χρησιμοποιείτε iPhone ή iPad.

**④ Εγκαταστήστε το προφίλ ακολουθώντας τις οδηγίες στην οθόνη του iPhone ή του iPad.**

**⑤ Στην οθόνη "Home" του iPhone ή του iPad, επιλέξτε [Settings] → [Wi-Fi].**

**⑥ Επιλέξτε το SSID που εμφανίζεται στη μηχανή.**

Μετά την πρώτη φορά, μπορείτε να συνδέσετε τη μηχανή σας και το smartphone απλώς επιλέγοντας το SSID.

**3 Οι εικόνες θα μεταφερθούν.**

### ■ Μεταφορά εικόνων στο smartphone σας (μετά την πρώτη φορά)

**1 📷: Εκτελέστε το Βήμα 2-① της ενότητας "Μεταφορά εικόνων σε smartphone".**

**2 📄: Ανοίξτε το PlayMemories Mobile στο smartphone σας.**

Οι εικόνες θα μεταφερθούν.

Για λεπτομέρειες σχετικά με τον τρόπο σύνδεσης στο smartphone, ανατρέξτε στις ακόλουθες τοποθεσίες υποστήριξης: https://www.sony.net/dics/pmm1801/

• Για λεπτομέρειες σχετικά με τις μεθόδου σύνδεσης ή για τον τρόπο χρήσης του smartphone ως τηλεχειριστηρίου για τον χειρισμό της μηχανής σας, ανατρέξτε στο "Οδηγός βοήθειας".

• Οι λειτουργίες Wi-Fi που παρουσιάζονται στο παρόν εγχειρίδιο δεν είναι εγγυημένο ότι θα μπορούν να χρησιμοποιηθούν με όλα τα smartphone ή τα tablet.
• Οι λειτουργίες Wi-Fi αυτής της κάμερας δεν είναι διαθέσιμες σε περίπτωση σύνδεσης σε δημόσιο ασύρματο δίκτυο LAN.

# Διαχείριση και επεξεργασία εικόνων σε υπολογιστή

**PlayMemories Home**

Το PlayMemories Home σας επιτρέπει να εισαγάγετε στατικές εικόνες και ταινίες στον υπολογιστή σας και να τις προβάλετε ή να τις χρησιμοποιήσετε. Θα πρέπει να εγκαταστήσετε το PlayMemories Home για να κάνετε εισαγωγή ταινιών XAVC S ή AVCHD στον υπολογιστή σας.

**Imaging Edge**

Το Imaging Edge είναι μια σουίτα λογισμικού που περιλαμβάνει λειτουργίες όπως λήψη μέσω τηλεχειρισμού από έναν υπολογιστή και ρύθμιση ή παραγωγή εικόνων RAW που έχουν εγγραφεί με τη μηχανή.

Για λεπτομέρειες για το λογισμικό υπολογιστή, ανατρέξτε στην ακόλουθη διεύθυνση URL. https://www.sony.net/disoft/

# Σημειώσεις για τη χρήση

**Ανατρέξτε επίσης στην ενότητα "Precautions" στο "Οδηγός βοήθειας".**

**Σημειώσεις για το χειρισμό του προϊόντος**

- Αυτή η μηχανή έχει σχεδιαστεί έτσι ώστε να είναι ανθεκτική στη σκόνη και την υγρασία, αλλά δεν είναι αδιάβροχη ή με προστασία για τη σκόνη.
- Αφαιρέστε τυχόν ακαθαρσίες από την επιφάνεια του φλας. Οι ακαθαρσίες στην επιφάνεια του φλας μπορεί να προκαλέσουν τη δημιουργία καπνού ή να καούν λόγω της θερμότητας που δημιουργείται από την εκπομπή φωτός. Αν υπάρχουν ακαθαρσίες/σκόνη, καθαρίστε με ένα μαλακό πανί.
- Μην αφήνετε το φακό ή το οφθαλμοσκόπιο εκτεθειμένα σε μια έντονη πηγή φωτός όπως ηλιακή ακτινοβολία. Εξαιτίας της λειτουργίας συμπίκνωσης του φακού, αν το κάνετε αυτό μπορεί να προκληθεί καπνός, φωτιά ή δυσλειτουργία εντός του σώματος της μηχανής ή του φακού. Αν πρέπει να αφήσετε τη μηχανή εκτεθειμένη σε μια πηγή φωτός όπως ηλιακή ακτινοβολία, συνδέστε το κάλυμμα φακού επί του φακού.
- Όταν τραβάτε με οπίσθιο φωτισμό, κρατήστε τον ήλιο επαρκώς μακριά από τη γωνία προβολής. Διαφορετικά, η ηλιακή ακτινοβολία μπορεί να εισέλθει στη μηχανή και να προκαλέσει καπνό ή φωτιά. Ακόμα κι αν ο ήλιος είναι ελαφρώς απομακρυσμένος από την οπτική γωνία, μπορεί και πάλι να προκαλέσει καπνό ή φωτιά.
- Μην εκθέτετε απευθείας το φακό σε δέσμες όπως δέσμες λέιζερ. Αυτό μπορεί να βλάψει τον αισθητήρα εικόνας και να προκαλέσει δυσλειτουργία της κάμερας.
- Μην κοιτάζετε τον ήλιο ή κάποια έντονη πηγή φωτός μέσα από το φακό όταν τον αφαιρείτε. Αυτό μπορεί να οδηγήσει σε μη αναστρέψιμη βλάβη στα μάτια ή να προκαλέσει δυσλειτουργία.
- Μην αφήνετε τη μηχανή, το παρεχόμενο αξεσουάρ ή κάρτες μνήμης κοντά σε βρέφη. Μπορεί να καταποθούν κατά λάθος. Αν συμβεί αυτό, συμβουλευτείτε ιατρό αμέσως.

**Σημειώσεις για την οθόνη και το ηλεκτρονικό οφθαλμοσκόπιο**

- Η οθόνη και το ηλεκτρονικό οφθαλμοσκόπιο κατασκευάζονται με χρήση τεχνολογίας εξαιρετικά υψηλής ακρίβειας και πάνω από το 99,99% των pixels λειτουργούν αποτελεσματικά. Ωστόσο, ενδέχεται να εμφανίζονται σταθερά μικρές μαύρες κουκκίδες ή/και φωτεινές κουκκίδες (λευκού, κόκκινου, μπλε ή πράσινου χρώματος) στην οθόνη και το ηλεκτρονικό οφθαλμοσκόπιο. Πρόκειται για ατέλειες που οφείλονται στη διαδικασία κατασκευής και δεν επηρεάζουν τις καταγεγραμμένες εικόνες με οποιονδήποτε τρόπο.
- Κατά τη λήψη με το οφθαλμοσκόπιο, μπορεί να νιώσετε συμπτώματα όπως καταπόνηση των ματιών, κόπωση, ζαλάδα ή ναυτία. Συνιστούμε να κάνετε ένα διάλειμμα ανά τακτά διαστήματα όταν τραβάτε με το οφθαλμοσκόπιο.
- Αν η οθόνη ή το ηλεκτρονικό εικονοσκόπιο έχουν υποστεί ζημιά, σταματήστε τη χρήση της μηχανής αμέσως. Τα κατεστραμμένα μέρη μπορεί να τραυματίσουν τα χέρια, το πρόσωπό σας ή άλλο μέρος του σώματος.

**Σημειώσεις για τη συνεχή λήψη**

Κατά τη συνεχή λήψη, στην οθόνη ή το οφθαλμοσκόπιο μπορεί να εναλλάσσεται γρήγορα η οθόνη λήψης και μια μαύρη οθόνη. Αν συνεχίσετε να παρακολουθείτε την οθόνη σε αυτήν την κατάσταση, μπορεί να βιώσετε συμπτώματα αδιαθεσίας. Αν αντιμετωπίζετε συμπτώματα αδιαθεσίας, σταματήστε να χρησιμοποιείτε τη μηχανή και συμβουλευτείτε το γιατρό σας, όπως απαιτείται.

**Σημειώσεις σχετικά με την εγγραφή για μεγάλες χρονικές περιόδους ή την εγγραφή ταινιών 4K**

- Το σώμα της μηχανής και η μπαταρία μπορεί να ζεσταθούν με τη χρήση – αυτό είναι φυσιολογικό.
- Αν το ίδιο τμήμα του δέρματός σας αγγίξει τη μηχανή για μεγάλο χρονικό διάστημα κατά τη χρήση της κάμερας, ακόμα κι αν η κάμερα δεν σας φαίνεται ζεστή, μπορεί να προκληθούν συμπτώματα εγκαύματος χαμηλής θερμοκρασίας, όπως ερεθισμό ή φουσκάλες. Προσέξτε ιδιαίτερα τις ακόλουθες περιπτώσεις και να χρησιμοποιείτε τρίτοδο κ.λπ.
  - Κατά τη χρήση της μηχανής σε περιβάλλον υψηλής θερμοκρασίας
  - Κατά τη χρήση από άτομο με κακή κυκλοφορία ή δερματολογικά προβλήματα
  - Κατά τη χρήση της μηχανής με τη ρύθμιση [Θερμ. αυτόμ. απενερ.] να έχει οριστεί σε [Υψηλό]

**Φακοί/αξεσουάρ Sony**

Η χρήση αυτής της μονάδας με προϊόντα άλλων κατασκευαστών μπορεί να επηρεάσει την απόδοσή της, οδηγώντας σε ατυχήματα ή δυσλειτουργία.

**Προειδοποίηση σχετικά με τα πνευματικά δικαιώματα**

Τηλεοπτικά προγράμματα, ταινίες, βιντοταινίες και άλλο υλικό ενδέχεται να προστατεύονται από πνευματικά δικαιώματα. Η μη εξουσιοδοτημένη εγγραφή αυτού του υλικού ενδέχεται να είναι αντίθετη με τις διατάξεις των νόμων περί πνευματικών δικαιωμάτων.

**Σημειώσεις σχετικά με τις πληροφορίες τοποθεσίας**

Αν στείλετε και κοινοποιήσετε μια εικόνα με ετικέτα τοποθεσίας, μπορεί ακούσια να αποκαλύψετε αυτές τις πληροφορίες σε τρίτους. Για να εμποδίσετε τη λήψη των πληροφοριών τοποθεσίας από τρίτους, ρυθμίστε το [ 📍 Ρυθμ.σύνδ. τοποθ.] σε [Ανεκνήγη] προτού κάνετε λήψη εικόνων.

**Σημειώσεις για την απόρριψη ή μεταβίβαση αυτού του προϊόντος σε άλλους**

Πριν από την απόρριψη ή τη μεταβίβαση αυτού του προϊόντος σε άλλους, φροντίστε να εκτελέσετε την ακόλουθη διαδικασία για να προστατεύσετε τις προσωπικές πληροφορίες σας.
• Επιλέξτε [Επαναφορά ρυθμία.] → [Αρχικοποίηση].

**Σημειώσεις για την απόρριψη ή μεταβίβαση μιας κάρτας μνήμης σε άλλους**

Με την εκτέλεση των εντολών [Μορφή] ή [Διαγραφή] στην κάμερα ή σε έναν υπολογιστή, τα δεδομένα στην κάρτα μνήμης μπορεί να μην διαγραφούν τελείως. Πριν από τη μεταβίβαση της κάρτας μνήμης σε άλλους, σας συνιστούμε να διαγράψετε τελείως τα δεδομένα χρησιμοποιώντας λογισμικό διαγραφής δεδομένων. Όταν απορρίπτετε μια κάρτα μνήμης, συνιστούμε να την καταστρέψετε.

**Σημειώσεις για το ασύρματο δίκτυο LAN**

Αν η κάμερα χαθεί ή κλαπεί, η Sony δεν φέρει καμία ευθύνη για απώλειες ή ζημιές που μπορεί να προκληθούν από την παράνομη πρόσβαση ή χρήση του καταχωρισμένου σημείου πρόσβασης στην κάμερα.

**Σημειώσεις για την ασφάλεια όταν χρησιμοποιείτε προϊόντα ασύρματο δικτύου LAN**

- Πάντα να φροντίζετε να χρησιμοποιείτε ασφαλές ασύρματο δίκτυο LAN για να αποφεύγετε το χάκινγκ, την πρόσβαση από κακόβουλους τρίτους ή άλλα τρωτά σημεία.
- Είναι σημαντικό να θέτετε τις ρυθμίσεις ασφαλείας όταν χρησιμοποιείτε ασύρματο δίκτυο LAN.
- Αν προκύψει πρόβλημα ασφαλείας επειδή δεν εφαρμόζονται προφυλάξεις ασφαλείας ή λόγω οποιωνδήποτε μη αποτρέψιμων περιστάσεων όταν χρησιμοποιείτε ασύρματο δίκτυο LAN, η Sony δεν φέρει καμία ευθύνη για τυχόν απώλειες ή ζημιές.

**Προσωρινή απενεργοποίηση των λειτουργιών ασύρματο δικτύου (Wi-Fi κ.λπ.)**

Όταν επιβιβάξεστε σε αεροπλάνο κ.λπ., μπορείτε να απενεργοποιήσετε προσωρινά όλες τις λειτουργίες ασύρματο δικτύου χρησιμοποιώντας την επιλογή [Λειτ. αεροπλάνου].

**Καλώδιο ρεύματος**

Για τους πελάτες στο Ηνωμένο Βασίλειο, την Ιρλανδία, τη Μάλτα, την Κύπρο και τη Σαουδική Αραβία Χρησιμοποιήστε το παρεχόμενο καλώδιο ρεύματος (Α). Για λόγους ασφαλείας, το καλώδιο ρεύματος (Β) δεν προορίζεται για τις παραπάνω χώρες/περιοχές και συνεπώς δεν πρέπει να χρησιμοποιείται εκεί.

Για τους πελάτες σε άλλες χώρες/περιοχές της ΕΕ Χρησιμοποιήστε το παρεχόμενο καλώδιο ρεύματος (Β).



<b>Προδιαγραφές</b>	
<b>Μηχανή</b> Αρ. μοντέλο WW715296 Ονομαστική τιμή εισόδου: 7,2 V <span><span>===</span></span> , 2,4 W Θερμοκρασία λειτουργίας: 0 έως 40°C (32 έως 104°F) Θερμοκρασία αποθήκευσης: -20 έως 55°C (-4 έως 131°F) Διαστάσεις (Π/Υ/Β) (κατά προσ.): 120 × 66,9 × 59,7 mm 120 × 66,9 × 49,9 mm (από τη λαβή έως την οθόνη) 4 3/4 × 2 3/4 × 2 3/8 in. 4 3/4 × 2 3/4 × 2 in. (από τη λαβή έως την οθόνη)	<b>Προσαρμογέας τροφοδοτικού AC AC-UUD12/AC-UUE12</b> Ονομαστική τιμή εισόδου: 100 - 240 V <span><span>~</span></span> , 50/60 Hz, 0,2 A Ονομαστική τιμή εξόδου: 5 V <span><span>===</span></span> , 1,5 A
	<b>Επαναφορτιζόμενη μπαταρία NP-FW50</b> Ονομαστική τιμή τάσης: 7,2 V <span><span>===</span></span>
	Η σχεδίαση και οι προδιαγραφές υπόκεινται σε αλλαγές χωρίς προειδοποίηση.
<b>Βάρος (Κατά προσ.):</b> 403 g (14,3 oz) (με την μπαταρία και την κάρτα μνήμης SD)	

## Εμπορικά σήματα

• Οι ονομασίες XAVC S και **✖XAVC S** είναι σήματα κατατεθέντα της Sony Corporation.
• Το AVCHD και το λογότυπο AVCHD είναι εμπορικά σήματα της Panasonic Corporation και της Sony Corporation.
• Οι ονομασίες iPhone και iPad είναι εμπορικά σήματα της Apple Inc., κατοχυρωμένα στις Ηνωμένες Πολιτείες και σε άλλες χώρες.
• Οι ονομασίες Android και Google Play είναι εμπορικά σήματα ή σήματα κατατεθέντα της Google LLC.
• Η ονομασία Wi-Fi, το λογότυπο Wi-Fi και η ονομασία Wi-Fi Protected Setup είναι σήματα κατατεθέντα ή εμπορικά σήματα της Wi-Fi Alliance.
• Η ονομασία QR Code είναι εμπορικό σήμα της Denso Wave Inc.
• Επιπλέον, ονόματα συστημάτων και προϊόντων που χρησιμοποιούνται σε αυτό το εγχειρίδιο είναι, γενικά, εμπορικά σήματα ή σήματα κατατεθέντα των αντίστοιχων προγραμματιστών ή κατασκευαστών τους. Ωστόσο, τα σήματα <sup>™</sup> ή <sup>®</sup> ενδεχομένως να μη χρησιμοποιούνται σε όλες τις περιπτώσεις σε αυτό το εγχειρίδιο.



https://www.sony.net/SonyInfo/Support/

Πρόσθετες πληροφορίες για αυτό το προϊόν και απαντήσεις σε συνήθεις ερωτήσεις διατίθενται στη διαδικτυακή τοποθεσία της Υποστήριξης Πελατών.
--

https://www.sony.net/